

MEMORIAL DESCRITIVO

1.0 – APRESENTAÇÃO

A Prefeitura Municipal de Lagoa do Piauí (PI) vem apresentar Projeto Técnico de Engenharia para Execução da obra de Construção de uma Praça Pública na zona urbana do Município de Lagoa Do Piauí (PI).

2.0 – ASPECTOS GEOGRÁFICOS

O município está localizado na microrregião de Teresina (Figura 01), compreendendo uma área de 427.195 km², tendo como limites os municípios de Demerval Lobão, Beneditinos e Monsenhor Gil.

A sede municipal tem as coordenadas geográficas de 05°24'54" de latitude sul e 42°38'36" de longitude oeste de Greenwich, altitude de 185 m em relação ao nível do mar e situa-se a 40 km de Teresina.



Figura 01 - Mapa de localização do município.

3.0 – ASPECTOS SOCIOECONÔMICOS

O município foi criado pela Lei nº 4.810, de 14/12/1995 e teve territórios desmembrados dos Municípios de Demerval Lobão e Beneditinos. A população total, segundo o Censo 2010 do IBGE, é de 3.863 habitantes e uma densidade demográfica de 9,0 hab/km², onde cerca de 70,65% das pessoas estão na zona urbana.

A sede do município dispõe de energia elétrica distribuída pela Equatorial Energia - Distribuição Piauí, terminais telefônicos atendidos pela TELEMAR Norte Leste S/A, agência de correios e telégrafos, e escola de ensino fundamental.

Por sua riqueza mineral, existem na região diversas empresas no ramo de extração de pedras, especialmente para construção civil. É considerada por muitos como “cidade da mineração”.

4.0 – ASPECTOS FISIAGRÁFICOS

As condições climáticas do município de Lagoa do Piauí (com altitude da sede a 185 m acima do nível do mar) apresentam temperaturas mínimas de 22°C e máximas de 35°C, com clima quente tropical. A precipitação pluviométrica média anual é definida no Regime Equatorial Continental, com isoietas anuais entre 800 a 1.400mm, cerca de 5 a 6 meses como os mais chuvosos e período restante do ano de estação seca. Os meses de janeiro, fevereiro e março correspondem ao trimestre mais úmido. Estas informações foram obtidas a partir do Projeto Radam (1973), Perfil dos Municípios (IBGE-CEPRO, 1998) e Levantamento Exploratório - Reconhecimento de solos do Estado do Piauí (1986).

Os solos da região são provenientes da alteração de arenito, argilitos, folhelhos, siltitos, calcários e silexitos. Compreendem solos litólicos, álicos e distróficos, de textura média, pouco desenvolvidos, rasos a muito rasos, fase pedregosa, com floresta caducifólia e/ou floresta sub-caducifólia/cerrado. Associados ocorrem solos podzólicos vermelho-amarelos, textura média a argilosa, fase pedregosa e não pedregosa, com misturas e transições vegetais de floresta sub-caducifólia/caatinga. Secundariamente, ocorrem areias quartzosas, que compreendem solos arenosos essencialmente quartzosos, profundos, drenados, desprovidos de minerais primários, de baixa fertilidade, com transições vegetais, fase caatinga hiperxerófila e/ou cerrado sub-caducifólio/floresta sub-caducifólia. Estas informações foram obtidas a partir do Projeto Sudeste do Piauí II (CPRM, 1973) e Levantamento Exploratório - Reconhecimento de solos do Estado do Piauí (1986).

As formas de relevo compreendem, principalmente, superfícies tabulares reelaboradas (chapadas baixas), relevo plano com partes suavemente onduladas e altitudes variando de 150 a 300 metros; superfícies tabulares cimeiras (chapadas altas), com relevo plano, altitudes entre 400 a 500 metros, com grandes mesas recortadas e superfícies onduladas com relevo movimentado, encostas e prolongamentos residuais de chapadas, desníveis e encostas mais acentuadas de vales, elevações (serras, morros e colinas), com altitudes de 150 a 500 metros. Seqüência de platôs e chapadas de altitudes médias de 600 a 400 metros acima do nível do mar, podendo alcançar 800 metros. Dados obtidos a partir do Levantamento Exploratório - Reconhecimento de solos do Estado do Piauí (1986), Projeto Radam (1973) e Geografia do Brasil – Região Nordeste (IBGE, 1977).

5.0 – JUSTIFICATIVA

Diante da realidade do nosso município, onde há poucos lugares de lazeres para nossa sociedade, faz-se necessário, uma praça, que será de fundamental importância, terá como principal objetivo reunir amigos, familiares, pessoas em geral que usufruam deste local para conversas, descontração, atividades físicas e mentais brincadeiras, além de embelezar e dar vida a nossa cidade entre outros. A construção de uma praça com urbanização, com iluminação e palco de eventos na zona urbana, no bairro Boa Vista, no Município de Lagoa do Piauí.

6.0 – OBJETIVOS

Diante da grande importância da presente obra para a população local, tem-se a mesma como principais objetivos:

- Oferecer à comunidade em geral uma área dotada de infra-estrutura para o lazer possibilitando uma maior convivência entre seus membros, e uma melhoria na formação integral dos cidadãos.

adultos com a promoção de atividades culturais;

- Proporcionar melhores condições de vida da comunidade em geral.

7.0 - METAS

Construção de uma Praça Pública no bairro Boa Vista, zona urbana do Município de Lagoa do Piauí (PI), possuindo as seguintes características:

- Implantação de pavimentação em pedra cariri ou similar, do tipo pedra castelo ;
- Implantação de meio fios;
- Instalações elétricas e irrigação da praça;
- Implantação de banco, lixeiras e arborização de toda a praça;
- Implantação de Playground Infantil;
- Implantação de Quadra de Futebol society e Quadra de Vôlei de Areia;
- Implantação de Academia Popular;

8.0 – METODOLOGIA PARA ELABORAÇÃO DO ORÇAMENTO

Os custos para implantação desta obra no Município de Lagoa do Piauí (PI) contêm todas as despesas decorrentes de mão-de-obra, encargos sociais, materiais de construção, equipamentos, transportes, fretes, taxas e impostos.

As composições de preços unitários do orçamento foram montadas com base na referência do SINAPI – Sistema Nacional de Pesquisa de Custos e índices da Construção Civil considerando os Encargos Sociais sem desoneração no valor de 115,27%.

A composição de BDI foi obtida a partir dos valores de referência dos Acórdãos N° 2622/2013 – TCU Plenário, e Lei N° 13.161/2015.

9.0 – MEMORIAL DESCRITIVO

9.1 – Localização:

O terreno fica localizado no bairro Boa Vista, zona urbana do Município de Lagoa do Piauí (PI), conforme Figura 02, com condições topográficas compatíveis com os serviços propostos:

- DATUM: WGS-84;
- Fuso 23 MC 45°;
- COORDENADAS UTM: E(X)=760533.00 ; N(Y)= 9400622.00.



Antônio Ruyk Maranhão C. Amorim
Engenheiro Civil
CREA-PI 19156216-4

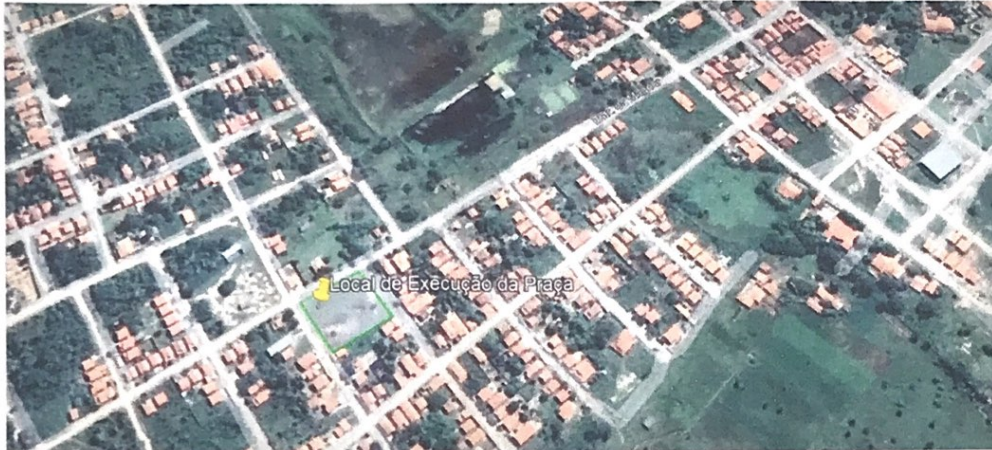


Figura 02 - Mapa de localização da obra.

9.2 – Comprovação do exercício pleno da propriedade do imóvel:

O local onde será executada a obra é de propriedade da Prefeitura Municipal de Lagoa do Piauí (PI), sendo área de domínio público.

9.3 – Comprovação dos Custos Apresentados:

Os custos apresentados são aqueles praticados no mercado e será contratada a firma que apresentar os menores preços e melhores condições de execução das obras.

9.4 – Cronograma Físico-Financeiro:

Quanto ao Cronograma, ocorrerá o mesmo sendo exigido na licitação e apresentado na Prestação de Contas, estando previsto o prazo de 90 (noventa) dias, para execução da obra propriamente dita.

Em anexo, é apresentado o Cronograma Físico-Financeiro, com os respectivos valores e prazos de execução, compatibilizando com a Planilha detalhada de Custose Memorial Descritivo.


Antônio Rêver, Alvarinho C. Amorim
Engenheiro Civil
CREA-PI 19156216-4